

Муниципальное бюджетное дошкольное образовательное учреждение детский сад общеразвивающего вида с приоритетным осуществлением деятельности по познавательно-речевому развитию детей № 135 «Радужный» г. Брянска

(МБДОУ детский сад № 135 «Радужный» г. Брянска)

241047, город Брянск, ул. Никитина, д.15, в, тел 8(4832) 26-13-62

ОКПО 97505942, ОГРН 1063233008750, ИНН 3233014266/323301001

СОГЛАСОВАНО

Педагогическим советом

МБДОУ Детский сад № 135

(протокол от 28.02. 2021 г. № 4)

УТВЕРЖДАЮ

*Заведующий МБДОУ Детский сад № 135
«Радужный» г. Брянска*

Н.Д. Иванюшина

1 марта 2021 г. пр. №39



Отчет о результатах самообследования

*Муниципальное бюджетное дошкольное образовательное учреждение
детский сад общеразвивающего вида с приоритетным осуществлением
деятельности по познавательно-речевому развитию детей*

№ 135 «Радужный» г. Брянска

за 2020 год

Муниципальное бюджетное дошкольное образовательное учреждение детский сад общеразвивающего вида с приоритетным осуществлением деятельности по познавательно-речевому развитию детей № 135 «Радужный» г.

Брянска

(МБДОУ детский сад № 135 «Радужный» г. Брянска)

241047, город Брянск, ул. Никитина, д.15,в, тел 8(4832) 26-13-62

ОКПО 97505942, ОГРН 1063233008750, ИНН 3233014266/323301001

СОГЛАСОВАНО

Педагогическим советом

МБДОУ Детский сад № 135

(протокол от 28.02. 2021 г. № 4)

УТВЕРЖДАЮ

*Заведующий МБДОУ Детский сад № 135
«Радужный» г.Брянска*

Н.Д.Иванюшина

1 марта 2021 г.пр.№39

Отчет о результатах самообследования

*Муниципальное бюджетное дошкольное образовательное учреждение
детский сад общеразвивающего вида с приоритетным осуществлением
деятельности по познавательно-речевому развитию детей*

№ 135 «Радужный» г. Брянска

за 2020 год

Введение

Самообследование *Муниципального бюджетного дошкольного образовательного учреждения детского сада общеразвивающего вида с приоритетным осуществлением деятельности по познавательно-речевому развитию детей № 135 «Радужный» г. Брянска* (сокращенное - МБДОУ детский сад №135 «Радужный» г.Брянска - далее по тексту ДОУ) проводилось в соответствии с:

- Федеральным Законом от 29.12.2012 г. № 273-ФЗ «Об образовании в Российской Федерации»,
- приказом Минобрнауки России от 14 июня 2013г. N 462 "Об утверждении Порядка проведения самообследования образовательной организацией"
- приказом Минобрнауки России от 10.12.2013г. N 1324 "Об утверждении показателей деятельности образовательной организации, подлежащей самообследованию"
- приказом Минобрнауки России от 14.12.2017г. №1218 «О внесении изменений в приказ №462 от 14.06.2013г.»

При самообследовании проведен анализ:

- образовательной деятельности ДОУ;
- результативности и эффективности системы управления ДОУ;
- содержания и качества подготовки воспитанников ДОУ;
- организации образовательной деятельности ДОУ;
- качества подготовки воспитанников ДОУ;
- качества кадрового обеспечения ДОУ;
- учебно-методического обеспечения ДОУ;
- библиотечно-информационного обеспечения ДОУ;
- материально-технического обеспечения ДОУ;
- функционирования внутренней оценки качества образования ДОУ.

I Аналитическая часть

Целью проведения самообследования ДООУ является обеспечение доступности и открытости информации о деятельности ДООУ. В процессе самообследования были проведены:

- оценка образовательной деятельности
- системы управления ДООУ
- содержания и качества подготовки воспитанников
- организация образовательного процесса
- анализ движения воспитанников
- качества кадрового обеспечения
- учебно-методического
- библиотечно-информационного обеспечения
- материально-технической базы
- функционирования внутренней системы оценки качества образования
- анализ показателей деятельности ДООУ

Муниципальное бюджетное дошкольное образовательное учреждение детский сад общеразвивающего вида с приоритетным осуществлением деятельности по познавательно-речевому развитию детей № 135 «Радужный» г. Брянска *функционирует с 1982 года.*

Адрес: 241047, город Брянск, ул. Никитина, д.15,в

Телефон: 8(4832) 26-13-62

Адрес электронной почты , _raduzhniy135@yandex.ru

Муниципальное бюджетное дошкольное образовательное учреждение детский сад общеразвивающего вида с приоритетным осуществлением деятельности по познавательно-речевому развитию детей № 135 «Радужный» г. Брянска *функционирует с 1982 года.* Устав зарегистрирован в межрайонной инспекции ФНС РФ № 4 по городу Брянску 19.01.2015 года и утвержден Постановлением Брянской городской администрации 19.01.2015г. № 71-П. Лицензии Департамента общего и профессионального образования Брянской области (*От 08.07.2015 № 3663 ;серия32Л01№0002389*)

В детском саду функционируют 11 групп. Воспитывается 294 детей, функционирует 6 групп общеразвивающей направленности и 3 группы компенсирующей направленности, 2 группы раннего возраста,

- I младшая группа общеразвивающей направленности от 2 до 3 лет (26детей)
- I младшая группа общеразвивающей направленности от 2 до 3лет (29детей)
- II младшая группа общеразвивающей направленности от 3 до 4 лет (28 детей)
- Средняя группа общеразвивающей направленности от 4 до 5 лет (31ребенок)
- Старшая группа общеразвивающей направленности от 5 до 6 лет (26 детей)
- Подготовительная группа общеразвивающей направленности от 6 до 7 лет (26 детей)

Режим работы детского сада:

5-дневная рабочая неделя с выходными днями (суббота, воскресенье, праздничные дни).

График работы: с 7.00 до 19.00 группы общеразвивающей направленности; с 7.30 до 18.00 (2 группы) раннего возраста

Детский сад работает по пятидневной рабочей неделе (суббота, воскресенье - выходной).

Мощность ДООУ: плановая — 135 человек /фактическая — 166 человек

Прием в Учреждение осуществляется на основании следующих документов:

- заявления родителей (законных представителей)
- документов, удостоверяющих личность одного из родителей (законных представителей)
- медицинского заключения о состоянии здоровья ребенка

Приём детей в Учреждение осуществляется в порядке очерёдности с учётом имеющихся свободных мест.

Правом первоочередного зачисления в Учреждение пользуются отдельные категории детей, определённые Федеральным законодательством .

Тестирование детей при приеме их в Учреждение, переводе в следующую возрастную группу не производится.

При приеме детей в Учреждение родителей (законных представителей) знакомят с настоящим Уставом, лицензией на правоведения образовательной деятельности, основными образовательными программами, реализуемыми в Учреждении, локальными актами и другими документами, регламентирующими его деятельность.

Отчисление ребенка из Учреждения может производиться в следующих случаях:

- по заявлению родителей (законных представителей)
- по медицинским показаниям

1.1. Образовательная деятельность

В МБДОУ реализуются современные образовательные , парциальные программы и методики дошкольного образования, используются информационные технологии, создана комплексная система планирования образовательной деятельности с учетом направленности реализуемой образовательной программы, возрастных особенностей воспитанников, которая позволяет поддерживать качество сформированности у детей дошкольного возраста предпосылок к учебной деятельности.

Содержание программ соответствует основным положениям возрастной психологии и дошкольной педагогики; выстроено с учетом принципа интеграции образовательных областей в соответствии с возрастными возможностями и особенностями воспитанников, спецификой и возможностями образовательных областей.

Образовательная Программа основана на комплексно-тематическом принципе построения образовательного процесса; предусматривает решение программных образовательных задач в совместной деятельности взрослого и детей и самостоятельной деятельности детей не только в рамках непосредственно образовательной деятельности, но и при проведении режимных моментов в соответствии со спецификой дошкольного образования.

Образовательная Программа составлена в соответствии с образовательными областями: «Физическое развитие», «Социально-коммуникативное развитие», «Познавательное развитие», «Художественно-эстетическое развитие», «Речевое развитие». Реализация каждого направления предполагает решение специфических задач во всех видах детской деятельности, имеющих место в режиме дня дошкольного учреждения: режимные моменты, игровая деятельность; специально организованные традиционные и интегрированные занятия; индивидуальная и подгрупповая работа; самостоятельная деятельность; опыты и экспериментирование. программное обеспечение:

Основная образовательная программа МБДОУ разработана на основе основной образовательной программы дошкольного образования "От рождения до школы" под ред. Н.Е. Вераксы, М.А. Васильевой, Т.С. Комаровой. (3-е изд., исправл. и дополненное. - М.: Мозаика-Синтез, 2015.),

Часть основной образовательной программы, формируемая участниками образовательных отношений разработана на основе следующих парциальных программ:

Современная образовательная технология концепции Михайленко Я.М., Коротковой Н.А. «Организация сюжетной игры в детском саду» (М.: Издательство «ГНОМ и Д», 2001.-96с);

Новикова В.П. «Математика в детском саду» (М.: МОЗАИКА- СИНТЕЗ, 2012г.)

Ушакова О.С., Струнина Е.М. «Развитие речи (М.: ВЕНТАНА-ГРАФ, 2008 г.);

«Безопасность». Авдеева Н.Н., Князева Н.Л., Стеркина Р.Б. («ДЕТСТВО-ПРЕСС, 2002 г.); «Обучение дошкольников грамоте» Журова Л. Е. (М.: «ШКОЛЬНАЯ ПРЕССА», 2004 г.).

Дополнительное образование воспитанников

В учреждении организовано осуществление дополнительного образования воспитанников по направлению в следующих кружках:

«Познавательному развитию»:

-кружок «Основы финансовой грамотности» проводится один раз в неделю в старшей и подготовительной группе.

-кружок «Мудрая сказка» проводится один раз в неделю в средней группе компенсирующей направленности и общеразвивающей направленности.

В 2020 году дошкольное образовательное учреждение осуществляло дополнительные образовательные услуги на платной основе по следующим дополнительным общеразвивающим программам: «Формирование творческих способностей (ИЗО)», «Веселая математика», «Умные пальчики», «Танцевально-игровая гимнастика», «Формирование звуковой культуры речи(индивидуальные занятия).

Основная задача детского сада состоит в том, чтобы каждому ребенку создать необходимые условия для наиболее полного раскрытия и реализации своих творческих и интеллектуальных возможностей.

Отношения с социальными учреждениями

Дошкольное образовательное учреждение поддерживает с ГБУЗ "Брянская городская детская поликлиника №2". Такое взаимодействие помогает выявить и предупредить различные заболевания, оказать своевременную помощь детям.

Дошкольное учреждение осуществляет сотрудничество с МБОУ «СОШ №25 г. Брянска, для создания преемственности образовательных систем «детский сад - начальная школа», повышение уровня профессиональной компетентности педагогов и педагогической культуры родителей в подготовке детей к школе.

Совместно со школой разработан план мероприятий, предусматривающий тесный контакт воспитателей и учителей начальной школы, воспитанников дошкольного учреждения и учеников первого класса где:

Успешному сотрудничеству способствует сложившаяся система работы, которая предусматривает следующие обязательные моменты:

- заключение договоров о совместной работе с определением конкретных задач;
- составление плана совместной работы через разные формы и виды совместной деятельности;
- информирование родителей о проводимых мероприятиях;
- активное участие родителей в запланированных мероприятиях;
- проведение встреч с администрацией социальных партнеров, направленных на выявление проблем в совместной деятельности учреждений;
- совместные совещания по итогам учебного года.

1.2. Система управления организации

Управление детским садом осуществляется на основании нормативно-правовых актов, касающихся дошкольного образования: федерального уровня; регионального уровня; муниципального уровня; внутрисадового уровня.

Согласно Уставу управление деятельностью МБДОУ осуществляется в соответствии с действующим законодательством Российской Федерации на принципах демократичности, открытости, приоритета общечеловеческих ценностей, охраны жизни и здоровья ребенка, свободного развития личности, на принципах единоначалия и самоуправления. по 5 функциям: планирование, организация, руководство, контроль и координация.

Управление МБДОУ осуществляется в соответствии с Уставом МБДОУ и законодательством РФ. В детском саду реализуется возможность участия в управлении учреждением всех участников образовательного процесса. В соответствии с Уставом общественная структура управления МБДОУ

представлена:

Общим собранием трудового коллектива, действующем на основании Положения. Основная задача - организация образовательного процесса и финансово-хозяйственной деятельности. Общее собрание трудового коллектива вправе принимать решения, если в его работе участвует более половины работников, для которых Учреждение является основным местом работы. В периоды между Общими собраниями интересы трудового коллектива представляет Профсоюзный комитет. *Педагогическим советом*, действующий на основании Положения. Основная задача - реализация государственной и муниципальной политики в области дошкольного образования. Педагогический совет осуществляет руководство образовательной деятельностью.

Общее родительского собрание, действующее на основании Положения. Основная задача - совместная работа родительской общественности и Детского сада.

Отношения между МБДОУ и Управлением образования Брянской городской администрации определяются действующим законодательством РФ, нормативно-правовыми документами органов государственной власти, местного самоуправления и Уставом.

Отношения МБДОУ с родителями (законными представителями) воспитанников регулируются в порядке, установленном Законом РФ «Об образовании в Российской Федерации» и Уставом МБДОУ.

Вывод: МБДОУ зарегистрировано и функционирует в соответствии с нормативными документами в сфере образования Российской Федерации. Структура и механизм управления дошкольным учреждением определяет его стабильное функционирование

1.3. Содержание и качество подготовки воспитанников

На основании Федерального государственного образовательного стандарта дошкольного образования, утвержденного Приказом Министерства образования и науки Российской Федерации от 17.10.2013 № 1155, целевые ориентиры дошкольного образования не подлежат непосредственной оценке, в том числе в виде диагностики (мониторинга), и не являются основанием для их сравнения с реальными достижениями детей. Освоение программы не сопровождается проведением промежуточной и итоговой аттестации воспитанников.

Результатом осуществления воспитательно-образовательного процесса явилась качественный уровень сформированности у детей предпосылок к учебной деятельности на этапе завершения дошкольного образования. Готовность дошкольника к обучению в школе характеризует достигнутый уровень психологического развития накануне поступления в школу.

Хорошие результаты достигнуты благодаря использованию в работе методов, способствующих развитию самостоятельности, познавательных интересов детей, созданию проблемно-поисковых ситуаций и обогащению предметно-развивающей среды. Основная общеобразовательная программа дошкольного образования ДОУ реализуется в полном объеме.

В апреле 2020 года педагоги Детского сада проводили обследование воспитанников подготовительной группы на предмет оценки сформированности предпосылок к учебной деятельности в количестве 26 человек. Задания позволили оценить уровень сформированности предпосылок к учебной деятельности: возможность работать в соответствии с фронтальной инструкцией (удержание алгоритма деятельности), умение самостоятельно действовать по образцу и осуществлять контроль, обладать определенным уровнем работоспособности, а также вовремя остановиться в выполнении того или иного задания и переключиться на выполнение следующего, возможностей распределения и переключения внимания, работоспособности, темпа, целенаправленности деятельности и самоконтроля.

Результаты педагогического анализа показывают преобладание детей с высоким и средним уровнями развития при прогрессирующей динамике на конец учебного года, что говорит о результативности образовательной деятельности в Детском саду.

МОНИТОРИНГ ОБРАЗОВАТЕЛЬНОГО ПРОЦЕССА													
Подготовительная к школе группа													
Уровень овладения необходимыми навыками и													
Социально-коммуникативное		Познавательное развитие		Речевое развитие		Художественно-эстетическое развитие		Физическое развитие		Игровая деятельность		Итоговый результат	
61	94	66	93	69	94	71	93	69	93	74	94	68	93

Проводятся профилактические мероприятия:

- осмотр детей во время утреннего приема
- антропометрические замеры
- анализ заболеваемости 1 раз в месяц, в квартал, 1 раз в год
- ежемесячное подведение итогов посещаемости детей
- лечебно-профилактические мероприятия
- закаливающие мероприятия.

группы	«Социально-коммуникативное развитие»		«Познавательное развитие»		«Речевое развитие»		«Художественно-эстетическое развитие»		«Физическое развитие»		«Игровая»	
	Н	К	Н	К	Н	К	Н	К	Н	К	Н	К
1 младшая группа №1	47%	74%	53%	76%	53%	74%	45%	76%	54%	72%	53%	76%
1 младшая группа №2	53%	76%	50%	80%	50%	76%	50%	78%	46%	76%	55%	80%
Вторая младшая группа №3	55%	78%	65%	82%	54%	78%	53%	80%	55%	76%	55%	82%
Средняя группа №4	68%	86%	66%	86%	66%	82%	65%	84%	57%	81%	62%	86%
Старшая группа №5	68%	88%	68%	88%	68%	87%	68%	86%	67%	91%	73%	89%
Подготовительная к школе группа №6	64%	94%	64%	93%	69%	94%	68%	93%	69%	93%	74%	94%
Итоги по образовательным областям	62%	84%	68%	86%	61%	83%	59%	82%	58%	82%	62%	85%

1.4. Организация образовательного процесса

Учебный процесс в ДОУ построен с учетом возрастных и индивидуальных особенностей воспитанников по основным направлениям развития детей - физическому, социально-коммуникативному, познавательному, речевому и художественно-эстетическому.

Учебный план составлен в соответствии с современными дидактическими, санитарными и методическими требованиями, содержание выстроено в соответствии с ФГОС ДОУ. При составлении плана учтены предельно допустимые нормы учебной нагрузки в соответствии с СанПиНом. Образовательный процесс реализуется в форме игры, познавательной и исследовательской деятельности, в форме творческой активности, обеспечивающей художественно-эстетическое развитие ребенка.

В соответствии с индивидуальными особенностями и образовательными потребностями ребенка обучение проводится согласно индивидуальной траектории развития для детей, по разным причинам не усваивающих образовательную Программу, в том числе для детей с ограниченными возможностями здоровья.

Образовательный процесс реализуется через совместную деятельность детей и взрослых (организованная регламентированная деятельность и образовательная деятельность в режимных моментах) и самостоятельную деятельность детей. Содержание образовательного процесса реализуется на основе рабочих программ педагогов.

В работе ДОУ используются следующие педагогические технологии:

- проблемное обучение,
- игровые технологии,
- проектная деятельность,
- коллективное обучение,
- здоровьесберегающие технологии.

В 2020 учебном году педагоги ДОУ проводили активную работу по обмену и распространению своего педагогического опыта. На базе ДОУ были проведены методические мероприятия для воспитателей, в которых приняли участие педагоги ДОУ.

Взаимодействие с родителями коллектив МБДОУ строит на принципе сотрудничества. При этом решаются приоритетные задачи:

- повышение педагогической культуры родителей
- приобщение родителей к участию в жизни детского сада
- изучение семьи и установление контактов с ее членами для согласования воспитательных воздействий на ребенка

Для решения этих задач используются различные формы работы:

- групповые родительские собрания, консультации;
- проведение совместных мероприятий для детей и родителей;
- анкетирование;
- наглядная информация;
- показ НОД для родителей;
- выставки совместных работ;
- посещение открытых мероприятий и участие в них;
- заключение договоров с родителями вновь поступивших детей

- **Воспитательная работа**

- *Чтобы выбрать стратегию воспитательной работы, в 2020-2021 учебном году проводился анализ состава семей воспитанников.*

- *Характеристика семей по составу*

Состав семьи	Количество семей	Процент от общего
--------------	------------------	-------------------

		количества семей воспитанников
Полная	139	84 %
Неполная с матерью	25	15%
Неполная с отцом	0	0%
Оформлено опекунство	2	1 %

• *Характеристика семей по количеству детей*

Количество детей в семье	Количество семей	Процент от общего количества семей воспитанников
Один ребенок	83	50%
Два ребенка	76	46 %
Три ребенка и более	7	4 %

- *Воспитательная работа строится с учетом индивидуальных особенностей детей, с использованием разнообразных форм и методов, в тесной взаимосвязи воспитателей, специалистов и родителей. Детям из неполных семей уделяется большее внимание в первые месяцы после зачисления в Детский сад.*

Вывод: образовательный процесс в ДОО организован в соответствии с требованиями, предъявляемыми законодательством к дошкольному образованию и направлен на сохранение и укрепление здоровья воспитанников, предоставление равных возможностей для полноценного развития каждого ребенка.

1.5.. Качество кадрового обеспечения

Общее число педагогических работников в Муниципальном бюджетном дошкольном образовательном учреждении детского сада общеразвивающего вида с приоритетным осуществлением деятельности по познавательно-речевому развитию детей № 135 «Радужный» г. Брянска - 13 человек.

Воспитатель-11

Музыкальный руководитель-1

Старший воспитатель-1

Работе с кадрами уделяется большое внимание. Особенно молодым педагогам, стаж которых составляет не более 5 лет:

-консультации,

-тренинги,

- семинары,

- практикумы,

- подбор методической литературы,

- просмотр открытых мероприятий,

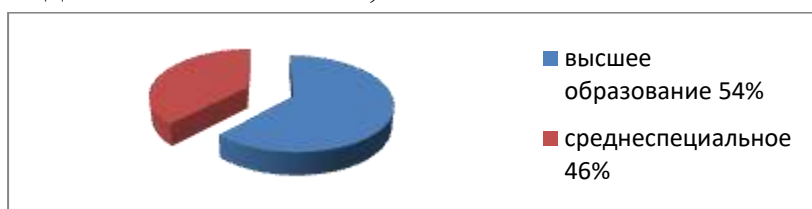
- оказание адресной помощи - способствует повышению уровня педагогической культуры, формированию профессиональной компетентности, повышению качества педагогической деятельности. Укомплектованность кадрами составляет - 100%.

Диаграмма с характеристиками педагогического персонала по стажу работы Детского сада:



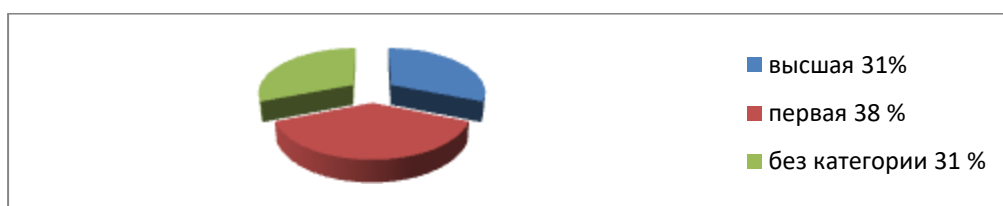
от 1 до 3 лет- 7 человек; от 5 до 10 лет- 1 человек; от 15 до 20 лет – 1 человека; от 20 и выше – 4 чел.

По образованию: высшее образование - 7 чел; среднее профессиональное педагогическое - 6 чел;



> квалификации:

Квалификационная категория	Количество педагогов - 14 человек
Высшая	4 чел -31%
Первая	5 чел - 38%
Без категории (молодые специалисты)	4 чел -31%



Реализация Программы осуществляется:

педагогическими работниками; учебно-вспомогательными работниками; иными педагогическими работниками.

В целях эффективной реализации Программы в ДОУ созданы условия для профессионального развития педагогических и руководящих кадров, в т.ч. их дополнительного профессионального образования через повышение профессионального уровня курсах БИПКРО. Педагоги ДОУ активно участвуют в конкурсном движении и представлении собственного опыта в профессиональных сообществах на разных уровнях, активно используют при этом сеть интернета.

ДОУ обеспечивает консультативную поддержку руководящих и педагогических работников по вопросам образования детей через методическую службу ДОУ, участие в работе городских методических объединений, конкурсах, фестивалях, осуществляет организационно методическое сопровождение процесса реализации Программы.

1.6. Учебно-методическое обеспечение

В МБДОУ для научной и информационно-методической обеспеченности образовательного

процесса созданы необходимые условия:

наличие библиотеки учебно-методической литературы, которая постоянно пополняется;

наличие наглядных материалов для работы с детьми, которые систематически обновляются и пополняются;

выписываются периодические издания: журнал «Дошкольное воспитание», «Обруч», «Музыкальный руководитель», «Старший воспитатель»; «Брянская учительская газета» и др.;

имеется выход в интернет, на образовательные сайты, сайт дошкольного учреждения.

в методическом кабинете собраны методические материалы по реализации ФГОС в воспитательно-образовательном процессе;

разработана и утверждена основная общеобразовательная программа ДОУ;

разработаны методические рекомендации по составлению календарного плана воспитательно-образовательной работы;

разработано комплексно-тематическое планирование по всем возрастным группам;

В Детском саду учебно-методическое и информационное обеспечение достаточное для организации образовательной деятельности и эффективной реализации образовательных программ.

1.7. Материально-техническая база

В дошкольном учреждении создана материально-техническая база для жизнеобеспечения и развития детей, ведется систематически работа по созданию предметно-развивающей среды. Здание детского сада светлое, имеется центральное отопление, вода, канализация, сантехническое оборудование в удовлетворительном состоянии. В детском саду имеются: групповые помещения, спальни, раздевалки музыкальный зал, физкультурный зал, медицинский кабинет, изолятор, методический кабинет, кабинет заведующего, пищеблок, прачечная.

При создании предметно-развивающей среды воспитатели учитывают возрастные, индивидуальные особенности детей своей группы. Оборудованы групповые комнаты, включающие игровую, познавательную, обеденную зоны. Группы постепенно пополняются современным игровым оборудованием, современными информационными стендами. Предметная среда всех помещений оптимально насыщена, выдержана мера «необходимого и достаточного» для каждого вида деятельности, представляет собой «поисковое поле» для ребенка, стимулирующее процесс его развития и саморазвития, социализации и коррекции. В ДОУ не только уютно, красиво, удобно и комфортно детям, созданная развивающая среда открывает нашим воспитанникам весь спектр возможностей, направляет усилия детей на эффективное использование отдельных ее элементов. В ДОУ обеспечена *доступность* предметно пространственной среды для воспитанников.

Предметно-пространственная среда ДОУ обеспечивает условия для физического и психического развития, охраны и укрепления здоровья, развития детей.

В групповых и других помещениях достаточно пространства для свободного передвижения детей, выделены зоны для разных видов двигательной активности детей - бега, прыжков, лазания, метания и др.

Во всех группах имеется инвентарь, материалы и пособия для развития крупной и мелкой моторики, для двигательной активности.

В ДОУ созданы условия для проведения диагностики состояния здоровья детей, профилактических мероприятий.

Предметно-пространственная среда в ДОУ обеспечивает условия для эмоционального благополучия детей и комфортной работы педагогических и учебно - вспомогательных сотрудников.

Предметно-пространственная среда обеспечивает условия для развития игровой и познавательно-исследовательской деятельности детей.

В групповых помещениях и на прилегающих территориях пространство организовано так, что воспитанники могут играть в различные, в том числе сюжетно-ролевые игры. В групповых помещениях и на прилегающих территориях находится оборудование, игрушки и материалы для разнообразных сюжетно-ролевых и дидактических игр, в том числе предметы-заместители.

Предметно-пространственная среда ДОО обеспечивает условия для познавательно исследовательского развития детей (выделены зоны, оснащенные оборудованием и информационными ресурсами, приборами и материалами для разных видов познавательной деятельности детей - книжный уголок, библиотека, сад, огород, уголок детского экспериментирования).

Предметно-пространственная среда обеспечивает условия для художественно эстетического развития детей. Помещения ДОО и прилегающие территории оформлены с художественным вкусом; выделены помещения и зоны в группах, оснащенные оборудованием и материалами для изобразительной, музыкальной, театрализованной деятельности детей.

В ДОО частично созданы условия для информатизации образовательного процесса.

Для этого в музыкальном зале имеется оборудование для использования информационно-коммуникационных технологий в образовательном процессе (стационарные: телевизоры, компьютеры, принтеры, мобильные: ноутбуки, проекторы и т. п.). При наличии возможности может быть обеспечено подключение всех групповых, а также иных помещений.

Вывод: предметно-пространственная среда и пространство детского сада обеспечивает необходимые условия для интеллектуально-творческого и физического развития воспитанников ДОО к сети Интернет с учетом регламентов безопасного пользования Интернетом.

Характеристика территории ДОО

На территории ДОО организовано 6 участков для прогулок детей в соответствии с требованиями СанПиН. На каждом участке имеется теновая навес (веранды), песочница, игровые постройки.

В детском саду уделяется большое внимание организации физкультурно-оздоровительной работы на свежем воздухе.

Спортивная площадка, оснащена спортивным инвентарем для физического развития детей и воспитания волевых качеств.

Для воспитания положительного отношения к труду на территории детского сада оборудован мини-огород, где дети вместе со взрослыми занимаются выращиванием овощных и цветочных культур.

Территория детского сада озеленена насаждениями. На территории учреждения имеются различные виды деревьев, клумбы, цветники.

Обеспечение условий безопасности выполняется локальными нормативно-правовыми документами: приказами, инструкциями, положениями.

В соответствии с требованиями действующего законодательства по охране труда с сотрудниками систематически проводятся разного вида инструктажи: вводный (при поступлении на работу), первичный (с вновь поступившими), повторный, что позволяет персоналу владеть знаниями по охране труда и технике безопасности, правилами пожарной безопасности, действиям в чрезвычайных ситуациях.

С воспитанниками детского сада проводятся беседы по ОБЖ, игры по охране здоровья и безопасности, направленные на воспитание у детей сознательного отношения к своему здоровью и жизни.

1.8. Функционирование внутренней системы оценки качества образования

В учреждении выстроена четкая система методического контроля и анализа результативности воспитательно-образовательного процесса по всем направлениям развития дошкольника и функционирования ДОО в целом.

Систему качества дошкольного образования мы рассматриваем как систему контроля внутри ДОО, которая включает себя интегративные составляющие:

- Качество воспитательно-образовательного процесса
- Качество работы с родителями
- Качество работы с педагогическими кадрами
- Качество предметно-пространственной среды.

В годовом плане Детского сада предусматривается периодичность проведения контроля и мероприятий по его осуществлению.

Контроль за реализацией образовательной программы проводится с целью выявления эффективности процесса по ее реализации, обнаружения проблем, определения причин их появления, проведения корректирующих воздействий, направленных на приведение промежуточных результатов в соответствие с

намеченными целями.

Вопросы по итогам контрольной деятельности рассматриваются на заседаниях Педагогического совета.

В течение учебного года, в зависимости от поставленных целей и задач, проводятся различные формы контроля. Сбор информации для анализа включает: социометрические исследования, наблюдения, проведение мониторинга, изучение продуктов детской деятельности, анкетирование педагогов, изучение документации воспитательно-образовательной работы, диагностических карт профессиональной компетентности педагогов, открытых просмотров, недель профессионального мастерства, собеседования с педагогами и родителями (законными представителями), анкетирование, анализ содержания информации в родительских уголках. Таким образом, в Детском саду определена система оценки качества образования и осуществляется планомерно в соответствии с годовым планом работы и локальными нормативными актами.

ПОКАЗАТЕЛИ ДЕЯТЕЛЬНОСТИ ДОУ ЗА 2020
«Об утверждении показателей деятельности образовательной организации,
подлежащей самообследованию»

ПОКАЗАТЕЛИ ДЕЯТЕЛЬНОСТИ ДОШКОЛЬНОЙ ОБРАЗОВАТЕЛЬНОЙ ОРГАНИЗАЦИИ

№ п\п	Показатели	Единица измерения
1.	Образовательная деятельность	
1.1.	Общая численность воспитанников, осваивающих образовательную программу дошкольного образования, в том числе:	166 человек
1.1.1	В режиме полного дня (8-12 часов)	166 человек
1.1.2	В режиме кратковременного пребывания (3 - 5 часов)	0 человек
1.1.3	В семейной дошкольной группе	0 человек
1.1.4	В форме семейного образования с психолого-педагогическим сопровождением на базе дошкольной образовательной организации	0 человек
1.2	Общая численность воспитанников в возрасте до 3 лет	55 человека
1.3	Общая численность воспитанников в возрасте от 3 до 8 лет	111 человек
1.4	Численность/удельный вес численности воспитанников в общей численности воспитанников, получающих услуги присмотра и ухода:	166 человек / 100%
1.4.1	В режиме полного дня (8 - 12 часов)	166 человек / 100%
1.4.2	В режиме продленного дня (12 - 14 часов)	0 человек / 0%
1.4.3	В режиме круглосуточного пребывания	0 человек / 0%
1.5	Численность/удельный вес численности воспитанников с ограниченными возможностями здоровья в общей численности воспитанников, получающих услуги:	0 человек / 0%
1.5.1	По коррекции недостатков в физическом и (или) психическом развитии	0 человек / 0%
1.5.2	По освоению образовательной программы дошкольного образования	0 человек / 0%
1.5.3	По присмотру и уходу	0 человек / 0%
1.6	Средний показатель пропущенных дней при посещении дошкольной образовательной организации по болезни на одного воспитанника	18 дней
1.7	Общая численность педагогических работников, в том числе:	13 человек
1.7.1	Численность/удельный вес численности педагогических работников, имеющих высшее образование	9 человек / 69%
1.7.2	Численность/удельный вес численности педагогических работников, имеющих высшее образование педагогической направленности (профиля)	7 человек / 54%
1.7.3	Численность/удельный вес численности педагогических работников, имеющих среднее профессиональное образование	6 человек / 46%
1.7.4	Численность/удельный вес численности педагогических работников, имеющих среднее профессиональное образование педагогической направленности (профиля)	6 человек / 46%
1.8	Численность/удельный вес численности педагогических работников, которым по результатам аттестации присвоена квалификационная категория, в общей численности педагогических работников, в том числе:	9 человек / 69%

1.8.1	Высшая	4 человек / 31 %
1.8.2	Первая	5 человек / 38 %
1.9	Численность/удельный вес численности педагогических работников в общей численности педагогических работников, педагогический стаж работы которых составляет:	
1.9.1	До 5 лет	7 человека / 54 %
1.9.2	Свыше 30 лет	1 человек / 8 %
1.10	Численность/удельный вес численности педагогических работников в общей численности педагогических работников в возрасте до 30 лет	5 человека / 38%
1.11	Численность/удельный вес численности педагогических работников в общей численности педагогических работников в возрасте от 55 лет	1 человека / 8 %
1.12	Численность/удельный вес численности педагогических и административно-хозяйственных работников, прошедших за последние 5 лет повышение квалификации/профессиональную переподготовку по профилю педагогической деятельности или иной осуществляемой в образовательной организации деятельности, в общей численности педагогических и административно-хозяйственных работников	13 человек / 100 %
1.13	Численность/удельный вес численности педагогических и административно-хозяйственных работников, прошедших повышение квалификации по применению в образовательном процессе федеральных государственных образовательных стандартов в общей численности педагогических и административно-хозяйственных работников	12 человек / 92 %
1.14	Соотношение "педагогический работник/воспитанник" в дошкольной образовательной организации	13 человек/ 166 человек
1.15	Наличие в образовательной организации следующих педагогических работников:	
1.15.1	Музыкального руководителя	да
1.15.2	Инструктора по физической культуре	нет
1.15.3	Учителя-логопеда	нет
1.15.4	Логопеда	нет
1.15.5	Учителя-дефектолога	нет
1.15.6	Педагога-психолога	нет
2.	Инфраструктура	
2.1	Общая площадь помещений, в которых осуществляется образовательная деятельность, в расчете на одного воспитанника	2,9 кв. м
2.2	Площадь помещений для организации дополнительных видов деятельности воспитанников	124 кв. м
2.3	Наличие физкультурного зала	да
2.4	Наличие музыкального зала	да
2.5	Наличие прогулочных площадок, обеспечивающих физическую активность и разнообразную игровую деятельность воспитанников на прогулке	да

Общие выводы по итогам самообследования.

Результаты деятельности Муниципального бюджетного дошкольного образовательного учреждения детского сада общеразвивающего вида с приоритетным осуществлением деятельности по познавательному-речевому развитию детей № 135 «Радужный» г. Брянска за 2020 учебный год показали, что основные годовые задачи выполнены. Существенным достижением в деятельности педагогического коллектива стало значительное повышение методической активности

педагогов. Результаты диагностики воспитанников свидетельствуют о стабильной положительной динамике в усвоении основной образовательной программы.

Количество детей - участников различных выставок, конкурсов, концертов, остается стабильно высоким. В МБДОУ сложился перспективный, творческий коллектив педагогов, имеющих потенциал к профессиональному развитию. С каждым годом повышается заинтересованность родителей эффективной образовательной деятельности в дошкольном учреждении.